



**V.  
ZMĚNY  
ORGANIZAČNÍHO ŘÁDU  
SLEZSKÉ UNIVERZITY V OPAVĚ  
OBCHODNĚ PODNIKATELSKÉ FAKULTY V KARVINĚ**

**Čl. 1**

**1** V Organizačním řádu Slezské univerzity v Opavě, Obchodně podnikatelské fakulty v Karviné v čl. 4 odstavec 6 zní:

„(6) Součástí fakulty jsou účelová zařízení:

- a) vysokoškolská kolej Na Vyhlídce,
- b) vysokoškolská kolej KOSMOS,
- c) vysokoškolské menzy,
- d) jiná stravovací zařízení.“

**2** V Organizačním řádu Slezské univerzity v Opavě, Obchodně podnikatelské fakulty v Karviné v čl. 7 odstavec 6 zní:

„(6) Proděkan pro vědu a výzkum zastupuje děkana na úseku vědecké, výzkumné činnosti a ediční činnosti. Přímo řídí oddělení pro vědu a výzkum a činnost komisí jemu děkanem přidělených. Metodicky řídí vědecko-výzkumnou činnost fakulty

a zkvalitňování kvalifikační struktury vědeckých a pedagogických pracovníků fakulty, včetně zapojení studentů do vědecké práce.“

**3** V Organizačním řádu Slezské univerzity v Opavě, Obchodně podnikatelské fakulty v Karviné v čl. 8 odstavec 2 zní:

„(2) Tajemník přímo řídí:

- a) sekretariát tajemníka,
- b) ekonomické oddělení,
- c) technicko-provozní oddělení,
- d) oddělení kolejí a menz,
- e) vysokoškolská kolej Na Vyhlídce,
- f) vysokoškolská kolej KOSMOS,
- g) vysokoškolské menzy,
- h) jiná stravovací zařízení,
- i) činnost komisí určených děkanem.“

**4** V Organizačním řádu Slezské univerzity v Opavě, Obchodně podnikatelské fakulty v Karviné v čl. 8 odstavec 3 zní:

„(3) Tajemník metodicky řídí v záležitostech ekonomické povahy studijní oddělení, oddělení vědy a výzkumu, oddělení rozvoje a vnějších vztahů, oddělení zahraničních styků a referentky kateder.“

**5** V Organizačním řádu Slezské univerzity v Opavě, Obchodně podnikatelské fakulty v Karviné v čl. 12 zní:

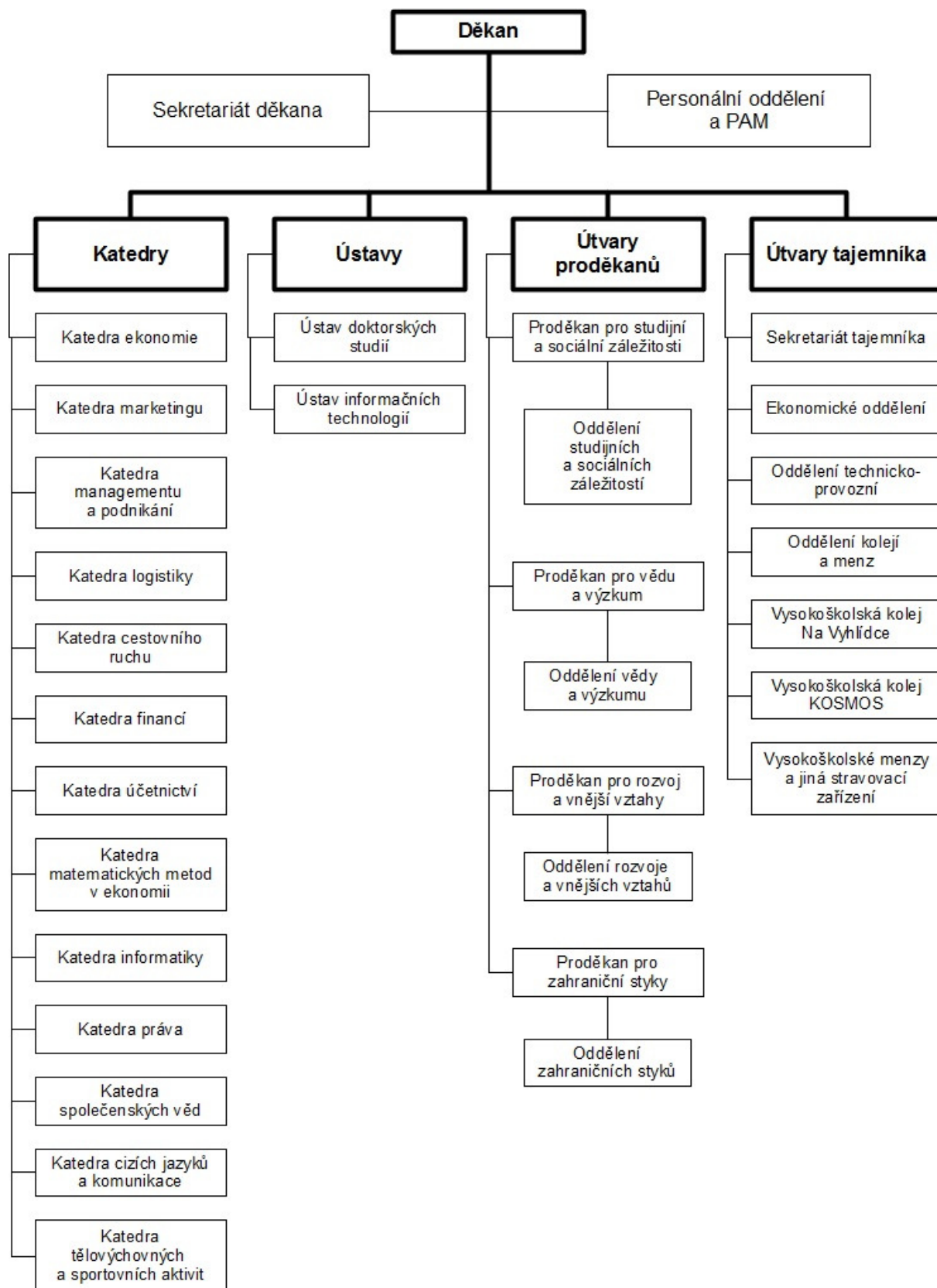
„(1) Vysokoškolské koleje Na Vyhlídce a KOSMOS jsou přímo řízeny tajemníkem fakulty. Zabezpečují ubytovací služby studentů, zaměstnanců a hostů univerzity.

(2) Vysokoškolské menzy jsou přímo řízeny tajemníkem. Jedná se o účelová zařízení, která zabezpečují ve své hlavní činnosti stravování vysokoškolských studentů ve smyslu příslušných norem MŠMT.

(3) Jiná stravovací zařízení jsou přímo řízena tajemníkem. Tato účelová zařízení zabezpečují stravování vysokoškolských studentů.

**6** V Organizačním řádu Slezské univerzity v Opavě, Obchodně podnikatelské fakulty v Karviné Příloha č. 1 Organizační schéma SU OPF je následující:

„Příloha č. 1: Organizační schéma SU OPF“



## Čl. 2

- (1) Návrh změn Organizačního řádu Slezské univerzity v Opavě, Obchodně podnikatelské fakulty v Karviné byl schválen dle § 27 odst. (1) písm. b) zákona č. 111/1998 Sb., o vysokých školách a o změně a doplnění dalších zákonů (zákon o vysokých školách), ve znění pozdějších předpisů, Akademickým senátem Slezské univerzity v Opavě, Obchodně podnikatelské fakulty v Karviné dne 8. 4. 2011.
- (2) Tyto změny Organizačního řádu Slezské univerzity v Opavě, Obchodně podnikatelské fakulty v Karviné byly schváleny dle § 9 odst. (1) písm. b) zákona č. 111/1998 Sb., o vysokých školách a o změně a doplnění dalších zákonů (zákon o vysokých školách), ve znění pozdějších předpisů, Akademickým senátem Slezské univerzity v Opavě dne 12. 4. 2011 a tímto dnem nabývají platnosti.
- (3) Tyto změny Organizačního řádu Slezské univerzity v Opavě, Obchodně podnikatelské fakulty v Karviné nabývají účinnosti dnem schválení Akademickým senátem Slezské univerzity v Opavě.

PhDr. Bohumil Fiala, Ph.D.  
děkan